

Instrukcja montażu kanałów i puszek podłogowych w wylewce betonowej.

Uwagi ogólne.

Przed montażem kanałów i puszek należy zwrócić szczególną uwagę na:

- **grubość warstwy jastrychu (wylewki) na kanale podłogowym (min. 40 mm),**
- **dobre związanie** mieszanki betonowej z **elementami konstrukcji** **puszki podłogowej UDH** (aluminiowa rama z profilu alu).

Należy chronić (odpowiednio zabezpieczyć) kanały i puszki podłogowe przed wniknięciem płynnego jastrychu (betonu) do środka kanału lub puszki.

Nie wolno chodzić, stąpać, po zamontowanych na stropie kanałach i puszkach podłogowych; obciążać ich w jakikolwiek sposób (szczególnie przed wylaniem betonu, a także przed dobrym stwardnieniem wylewki).

Blachę osłonową puszki podłogowej usunąć można dopiero przed montażem florboksa.

Montaż kanałów i puszek podłogowych.

(instrukcja przedstawiona poniżej, *krok po kroku*).

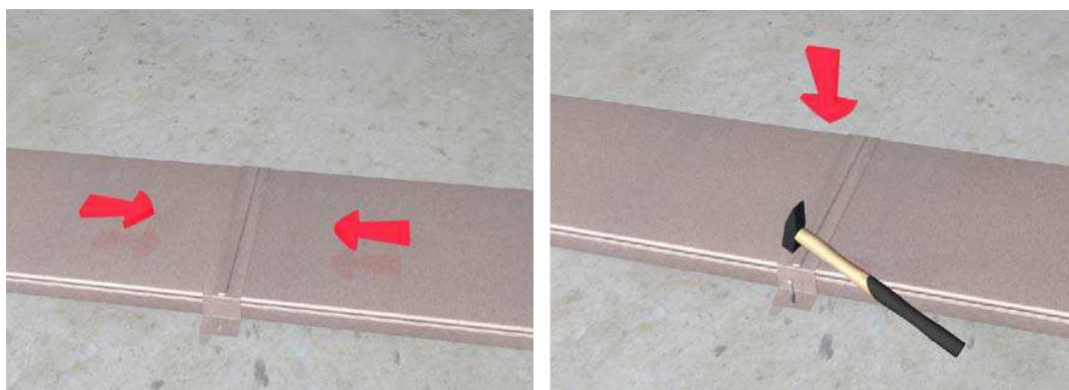
Krok 1 – układanie kanałów i ustawianie puszek podłogowych.

Puszki podłogowe należy ustawić w wyznaczonych uprzednio na stropie miejscach (najlepiej zaznaczyć linie tras kanałów i punkty montażu puszek np. **kredą**, na betonowym stropie – wg projektu).

Uwaga: folia osłonowa **boczna** musi zawsze zostać wyłożona **na zewnątrz** puszki.



Podobnie należy układać (na zaznaczonej na stropie trasie) kanały podłogowe.



Odcinki kanałów łączone są „na sztos”; na połączeniu obejmujemy mocującą.

Obejmy (rozstaw co ok. 1 mb.) mocowane są do podłoża kołkami rozporowymi M6 (dyblami).



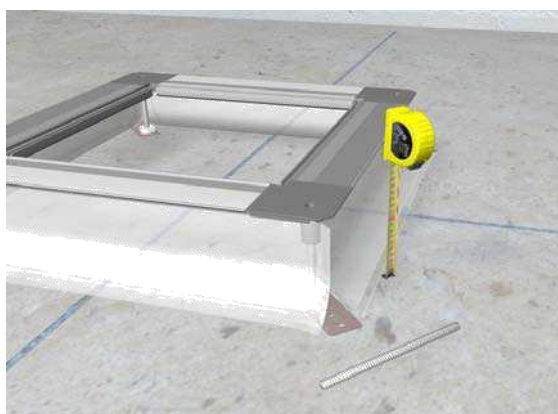
Przy ścianie trasę kanałów podłogowych kończymy wyjściem kątowym (kolanem, łukiem). Można również połączyć trasę kanałów podłogowych z kanałami ściennymi.

Krok 2 – przygotowanie puszek do poziomowania.

Należy sprawdzić (zmierzyć) **wstępnie** wysokość ustawienia puszki podłogowej.

W razie potrzeby należy zmienić (dobrać) **śruby poziomujące** (kołki gwintowane M8).

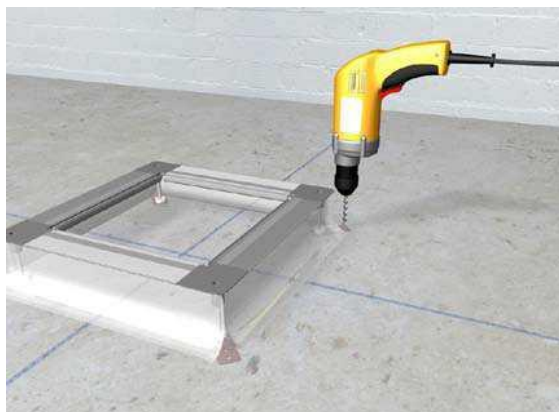
Zalecane jest **wyłącznie wkręcanie (lub wykręcanie)** śrub poziomujących **w stopki z tworzywa**.



Krok 3 – mocowanie puszek do podłoża (stropu betonowego).

Puszkę podłogową mocujemy do podłoża za pomocą czterech narożnych łap (są to blaszki stalowe z otworem pod stopkę).

W każdej łapie mamy ponadto 2 otwory montażowe $\varnothing 7$ pod wkręty mocujące (kołki) M6.



Krok 4 – poziomowanie puszki podłogowej UDH.

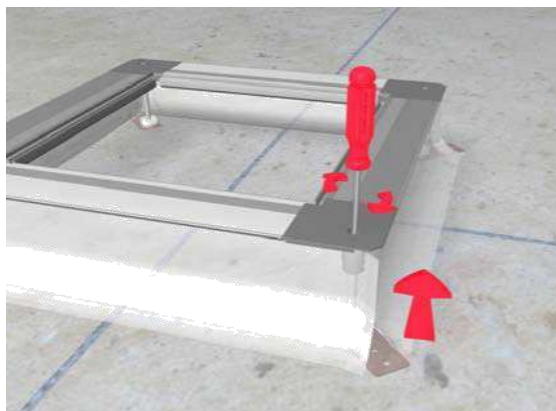
Rama puszki podłogowej musi stanowić jedną płaszczyznę z górną krawędzią wylewki.

Osiąga się to poprzez poziomowanie puszki UDH.

Pozymowanie realizowane jest za pomocą **4 śrub poziomujących** (kołków gwintowanych), w każdym narożu puszki UDH.

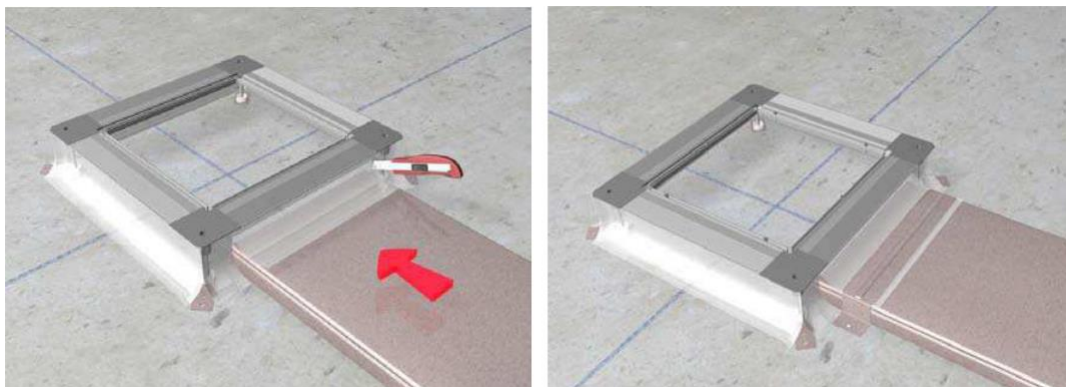
Elastyczne osadzenie śrub poziomujących w stopkach, zabezpiecza przed ewentualnymi rysami (pęknięciami) w jastrychu w czasie jego twardnienia.

Stopki z tworzywa stanowią ponadto wygłuszenie pogłosu kroków w kondygnacji poniżej (śruby poziomujące nie stykają się bezpośrednio z betonowym podłożem).



Krok 5 – wprowadzenie kanału do puszki podłogowej.

Nacinamy boczną folię osłonową puszki podłogowej **na szerokość** zastosowanego kanału. Nadciętą folię podnosimy i wsuwamy pod nią kanał do puszki podłogowej (ok. 4 – 5 cm w przestrzeń puszki). Nadciętą folię opuszczamy na kanał i mocujemy obejmą.

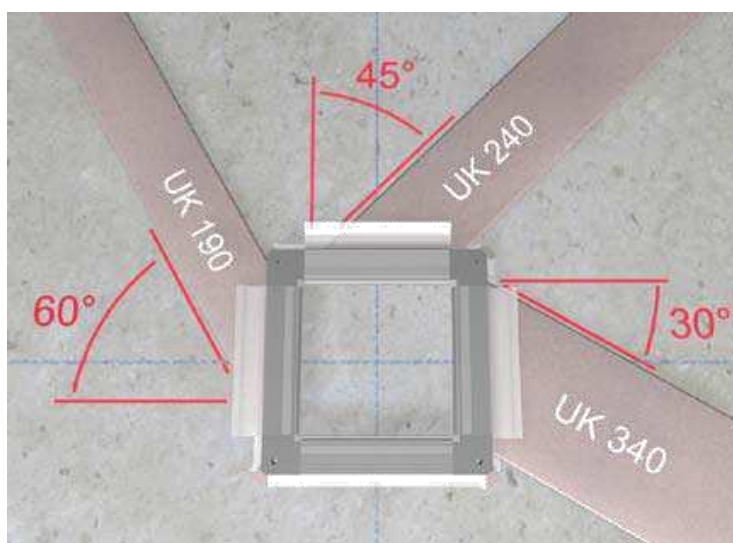


Uwaga: zamiast kanałów możemy do puszki UDH wprowadzić **rury osłonowe**.
Zasady montażu rur – analogiczne do montażu kanałów.
Ważne jest dobre **uszczelnienie** (pianką) powstałych przy tym **szczelin, fug itp.**

Krok 6 – skosy kanałów przy wprowadzeniu do puszki podłogowej.

Skosy kanałów możliwe **tylko** przy zastosowaniu dużej **puszki podłogowej uniwersalnej UDH3 – 503**.

Na poniższym zdjęciu pokazano **maks. skosy** dla różnej szerokości kanałów podłogowych.

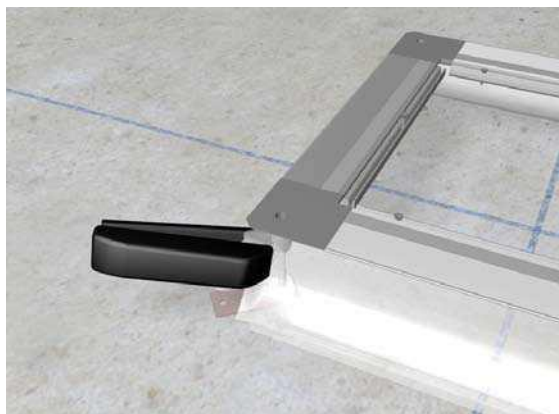


Uwagi:

- **generalnie** należy wprowadzać **kanały** do puszek podłogowych **pod kątem 90°**,
- **należy unikać skosów** przy wprowadzaniu kanałów do puszek podłogowych; skosy kanałów powodują bowiem trudności przy układaniu (przeciąganiu) kabli.

Krok 7 – spinanie folii w narożach puszki podłogowej.

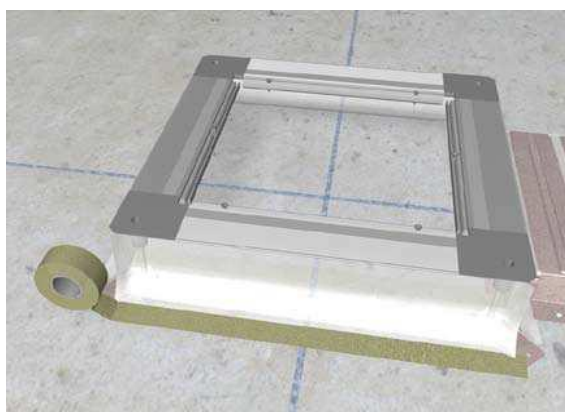
Łączymy (spinamy) folię osłonową w 4 narożach za pomocą zwykłego biurowego zszywacza. Chodzi o połączenie folii (ochrona przed wnikaniem betonu) i stworzenie zamkniętej przestrzeni puszki podłogowej UDH.



Krok 8 – mocowanie wystającej na zewnątrz folii do stropu betonowego.

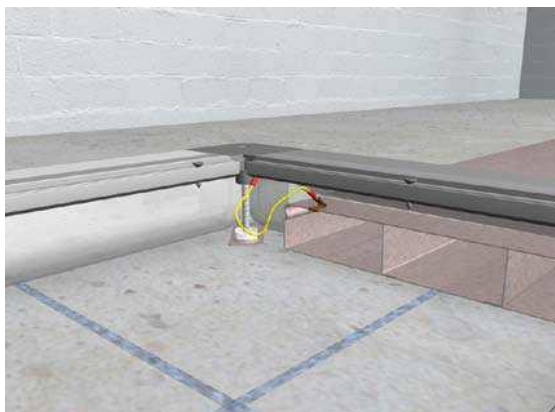
Mocowanie to zapobiega poderwaniu folii w czasie wylewania rzadkiego, płynnego betonu. Chodzi zatem o **przyklejenie** wystających poza puszkę, wyłożonych na zewnątrz, fragmentów **folii osłonowej, do podłoża** (stropu).

Najprościej to zrobić, używając taśmy klejącej albo gwoździ (ewentualnie kleju). **Uszczelnić** przy tym także wszelkie **fugi (szczeliny)** przy puszcze podłogowej, względnie kanałach.



Krok 9 – uziemienie puszek podłogowych UDH i kanałów podłogowych.

Należy połączyć trwale kabel uziemiający puszek podłogowej (przewód żółto – zielony) z blaszanym kanałem podłogowym, aby uzyskać pewne połączenie elektryczne. Kabel uziemiający w puszcze należy połączyć z dostępnymi na budowie punktami (zaciskami) uziemienia (z systemem uziemienia w budynku).



Krok 10 – wykonanie wylewki (jastrychu).

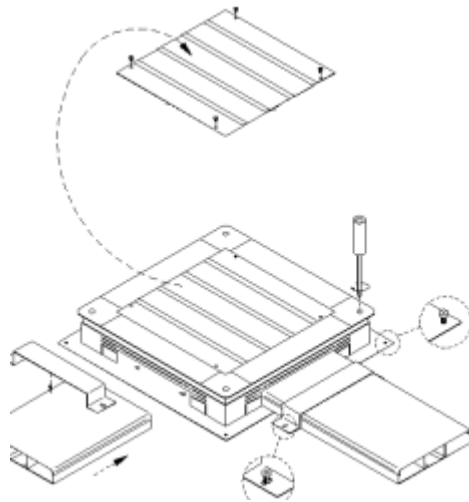
Powierzchnia wylewki w pomieszczeniu winna stanowić idealną płaszczyznę z górną krawędzią puszek podłogowej UDH.

Krok 11 – zamiana blachy osłonowej na skrzynkę (florboks).

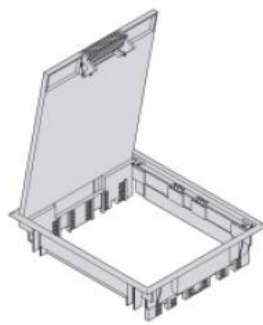
A. Puszek podłogowe UDH standardowe.

Należy najpierw usunąć (jako już niepotrzebną) przyklejoną na ramie standardowej puszek UDH **blachę osłonową** (patrz poniżej).

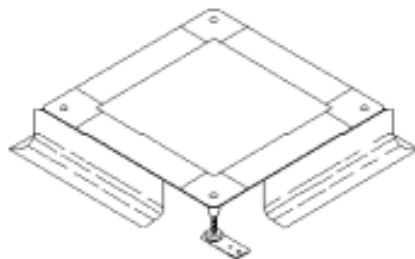
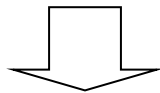
Jest to cienka blacha, która chroni przed dostaniem się od góry betonu do puszek w czasie wylewania jastrychu oraz ewentualnymi urazami nóg w czasie montażu.



Zamiast niej (w otworze puszki podłogowej UDH) montujemy odpowiedni florbox PPZ.



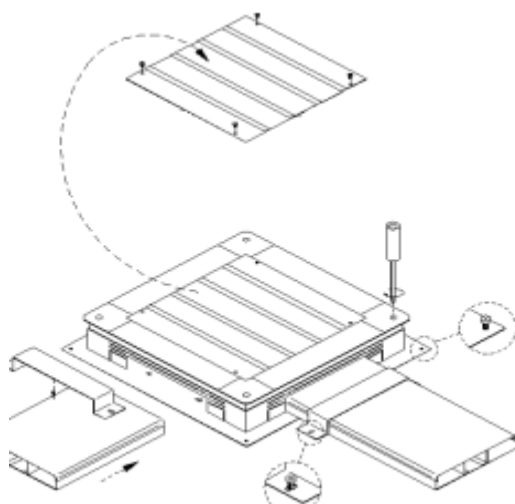
PPZ1 Q30



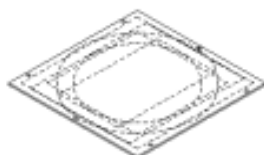
UDHQ3

B. Puszki podłogowe uniwersalne.

Analogicznie (jak dla puszek standardowych) usuwamy najpierw (jako już niepotrzebną) przyklejoną na ramie j puszki UDH uniwersalnej (UDH3) **blachę osłonową** (patrz poniżej).



W otwór puszek podłogowych **uniwersalnych (UDH2 lub UDH3)** montujemy teraz **ramę montażową UDM**.

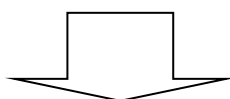


ramy montażowe UDM3 (do puszki UDH3)

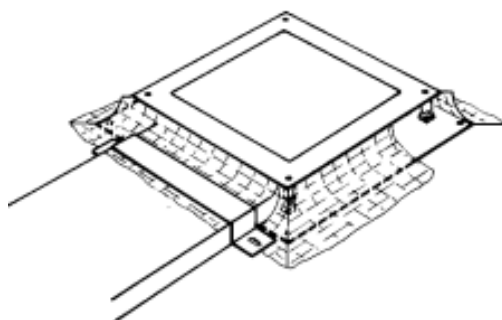
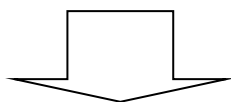
Zaś dopiero w ramie montażowej **UDM** montowany jest konkretny florbok PPZ (lub kasetka podłogowa PKBN).



PPZ1 Q30



UDM3 Q30



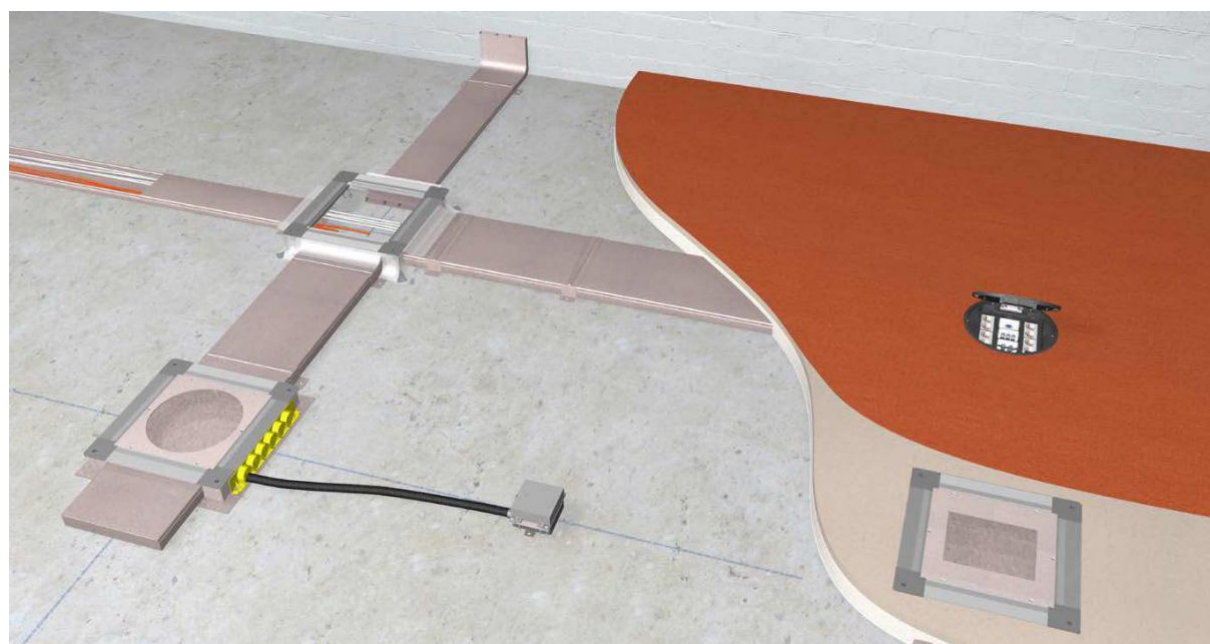
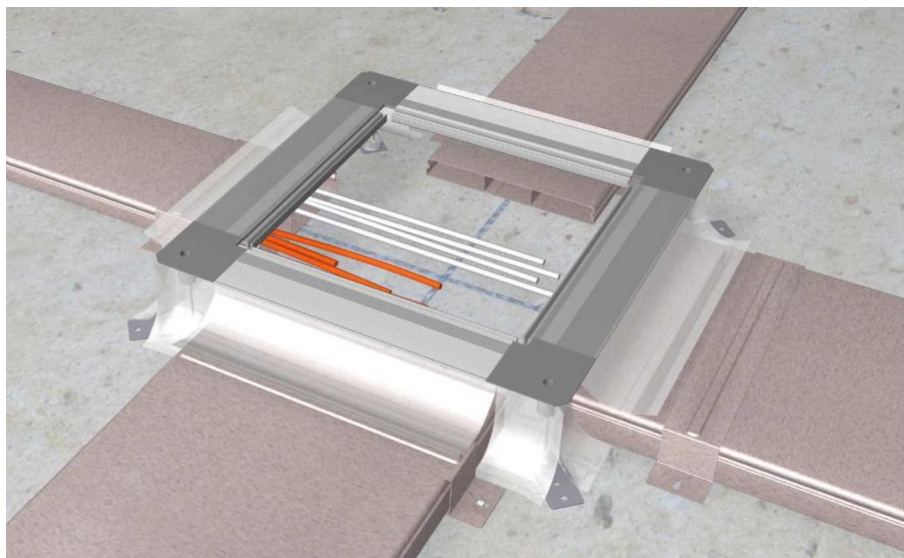
UDH3

Florboksy z ramką **R5** montuje się **dopiero po ułożeniu** (przyklejeniu) na podłodze **wykładziny dywanowej** (i przycięciu dokładnie do otworu puszeki UDH). Wykładzina musi dochodzić (być dokładnie docięta) do otworu puszeki podłogowej UDH, ewentualnie ramy montażowej UDM. Na zawiasowej klapie pokrywy uchylnej naklejamy tę samą wykładzinę.

Do twardych wykończeni podłogi (płytki, panele itp.) stosuje się florboksy z kantem **K12**. Tego typu florboksy montuje się w otwór ramy montażowej UDM bezpośrednio po jej zamontowaniu i przygotowaniu podłogi pod montaż np. gresu. W tym przypadku płytki docina się do krawędzi florboksa (doczołowo), zachowując niewielką fugę.

Uwaga:

instrukcja montażu puszek podłogowych UDH nie obejmuje prac związanych z rozkładaniem kabli i montażem gniazd instalacyjnych w PPZ.



Widok (poglądowy) instalacji w wylewce betonowej.