

## Podłogowe punkty zasilania (PPZ) - nowa seria florboksów - ogólny przegląd produktów.

Dotychczas w systemie Electraplan na określenie puszki podłogowej lub florboksa używano nazwy „**pokrywa uchylna**”. Związane to było z niemieckim określeniem „Klappdeckel”. Jest to jednak określenie mylące, ponieważ pokrywa uchylna stanowi jeden z elementów florboksa.

Dlatego w najnowszej serii pokryw uchylnych (florboksów) postanowiono zmienić ten stan rzeczy i zastosować nowe określenie:

**podłogowy punkt zasilania (w skrócie: PPZ).**

Na określenie kompletnego **florboksa** albo inaczej pokrywy uchylnej (uprzednio skrót **KD...**). Zatem określenie: „podłogowy punkt zasilania” (**PPZ**) jest nową nazwą dotychczasowych pokryw uchylnych, montowanych w podłodze, służących do zamontowania w nich gniazd wtyczkowych 230V i innych gniazd (przyłączy) słaboprądowych (RJ45, USB, HDMI, XLR itd.). Taki podłogowy punkt zasilania (**PPZ**) jest montowany w podłodze (podniesionej lub betonowej, wylewanej) przy biurku lub innym stanowisku pracy.



**Materiał:** poliamid **PA6**; tworzywo **bezhalogenowe**, samogasnące, o dobrych parametrach mechanicznych, elektrycznych i innych.

#### **Zastosowanie.**

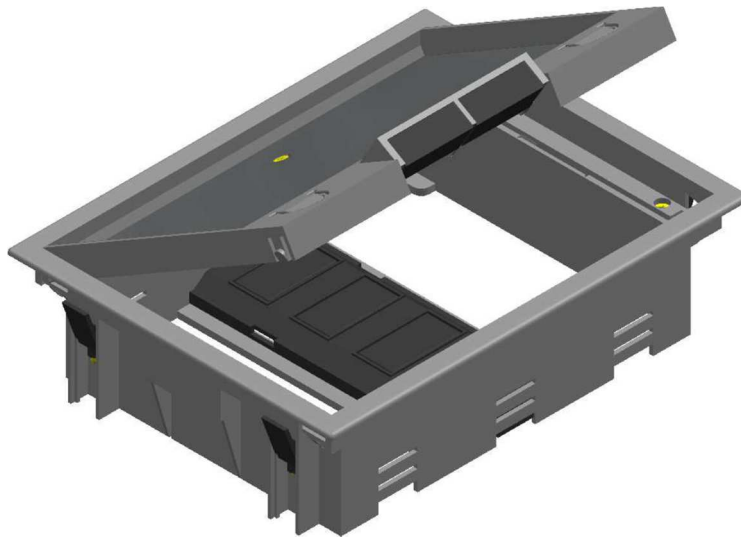
Podłogowe punkty zasilania (**PPZ**) przewidziane są do zastosowań wewnątrz budynków (budowli), w podłogach czyszczonych **na sucho**.

Z uwagi na uchylny wypust w klapach PPZ, ich stopień ochrony to **IP 20**.

#### **Gniazda montowane w PPZ.**

W systemie Electraplan można montować jedynie gniazda w standardzie **modułowym M45 (45 x 45 mm lub 22,5 x 45 mm)**.

Z uwagi na oszczędność miejsca nie stosuje się tu innych systemów gniazd.



## **Podział podłogowych punktów zasilania (PPZ).**

Florboksy (**PPZ-y**) można podzielić na kilka sposobów:

### **a. z uwagi na ilość gniazd w PPZ.**

Do dyspozycji mamy florboksy serii **PPZ** pod montaż nast. ilości gniazd:

- **PPZ Q02** - na 2 gniazda M45 lub 4 pojed. moduły np. RJ45
- **PPZ E04** - na 4 gniazda M45 (45 x 45 mm) lub 8 pojed. modułów np. RJ45
- **PPZ E06** - na 6 gniazd M45 (45 x 45 mm) lub 12 pojed. modułów np. RJ45
- **PPZ Q08** - na 8 gniazd M45 lub 16 pojed. modułów (22,5 x 45 mm)
- **PPZ E09** - na 9 gniazd M45 lub 18 pojed. modułów
- **PPZ E10** - na 10 gniazd M45 lub 20 pojed. modułów
- **PPZ Q12** - na 12 gniazd M45 lub 24 pojed. modułów
- **PPZ E12** - na 12 gniazd M45 lub 24 pojed. modułów

### b. ze względu na sposób montażu gniazd.

Do dyspozycji mamy **2 sposoby** montażu gniazd w **PPZ**:

- **skośny**, a wtedy wtyczki wpinane po skosie, z boku (patrz niżej),



**Uwaga:** przy skośnym montażu gniazd zasadą jest, aby kabelki (sznury) wtyczek skierowane były **w dół** puszki (bo inaczej nie zamknęłaby się kłapa PPZ).

- **poziomy**, wtyczki wtedy wpinane pionowo z góry (patrz niżej).



### c. uwzględniając ilość wypustów w kłapie.

Generalnie florboksy serii PPZ mają **jeden uchylny wypust** na kabelki, zamontowany w kłapie. Umożliwia on wyprowadzenie kabli z PPZ na biurko (stół), po uprzednim wpięciu wtyczek w zamontowane we florboks gniazda.



**Uwaga:** uchylny wypust na kabelki powoduje „rozszerzenie” florboksa.

Stąd PPZ- y mają jedynie **IP 20**.

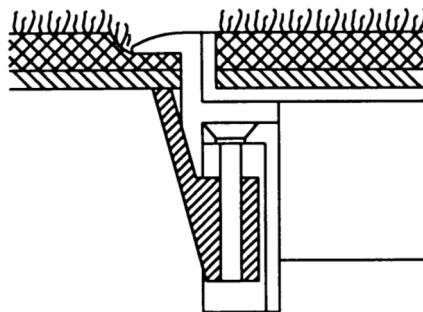
Przy podłogach czyszczonych **na sucho** (pomieszczenia biurowe itp.) nie stanowi to jednak problemu.

#### **d. z uwagi na rodzaj wykończenia podłogi.**

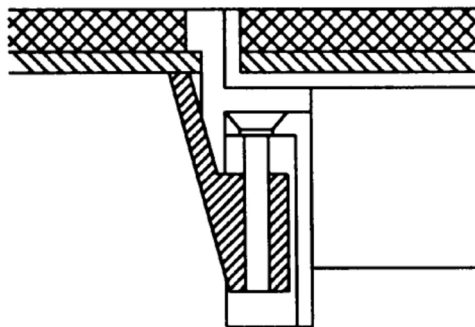
Florboksy serii PPZ przeznaczone są przede wszystkim do pomieszczeń biurowych.

Tam powszechnie stosowane są (jako wykończenie na posadzce) różnego rodzaju cienkie wykładziny miękkie (dywanowe, pcv, tarkett itd.).

Dla takiego wykończenia podłóg przeznaczone są PPZ z **ramką R5**, dociskającą z góry wykładzinę.



Przy wykończeniach podłóg płytkami gresowymi itp. do dyspozycji mamy PPZ-y z pionową krawędzią tzw. **kantem K12**, do którego płytki montujemy doczołowo.



**Uwaga:** dla grubszych wykładzin (ok. 10 mm) do dyspozycji są **PPZ** z ramką **R12**.  
Stosowane również czasem przy wykończeniach podłogi panelami, płytkami itp.

### **e. z uwagi na rodzaj podłogi.**

Obecnie na rynku budowlanym, przy wykonywaniu obiektów komercyjnych, „królują” podłogi podniesione (podwójne).  
Wykonywane z różnej technologii.  
Ale nadal nie bez znaczenia pozostają podłogi wylewane, z wierzchnią warstwą jastrychu.  
I właśnie w jastrychu montowane są kanały i puszkę podłogowe (florboksy, podłogowe punkty zasilania).

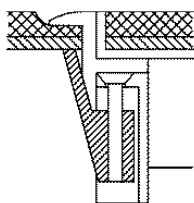
#### **e1. Podłogowe punkty zasilania (PPZ) montowane w wylewce betonowej.**

System podłogowy **Electraplan** nie przewiduje bezpośredniego montażu **PPZ-a** w wylewce.  
Musi do tego zostać użyta odpowiednia **puszka podłogowa UDH**.  
Jest to poziomowana, aluminiowa rama, z otworem pod dany florboks (PPZ).  
Z 4 boków ramy zamontowane są folie (fartuchy), zabezpieczające puszkę **UDH** przed waniem się do jej wnętrza jastrychu.



*Widok puszkę UDH.*

Do puszek **UDH** przeznaczone są **PPZ-y** wyposażone w uchwyty mocujące w puszkę UDH.  
Oznaczenie tych florboksów (do wylewki): **PPZ1**.



*Uchwyt **PPZ1**.*

Stąd do dyspozycji mamy nast. PPZ1:

- **PPZ1 Q02** - na 2 gniazda M45 lub 4 pojed. moduły np. RJ45
- **PPZ1 E04** - na 4 gniazda M45 (45 x 45 mm) lub 8 pojed. modułów np. RJ45
- **PPZ1 E06** - na 6 gniazd M45 (45 x 45 mm) lub 12 pojed. modułów np. RJ45
- **PPZ1 Q08** - na 8 gniazd M45 lub 16 pojed. modułów (22,5 x 45 mm)
- **PPZ1 E09** - na 9 gniazd M45 lub 18 pojed. modułów
- **PPZ1 E10** - na 10 gniazd M45 lub 20 pojed. moduły
- **PPZ1 Q12** - na 12 gniazd M45 lub 24 pojed. modułów
- **PPZ1 E12** - na 12 gniazd M45 lub 24 pojed. modułów.

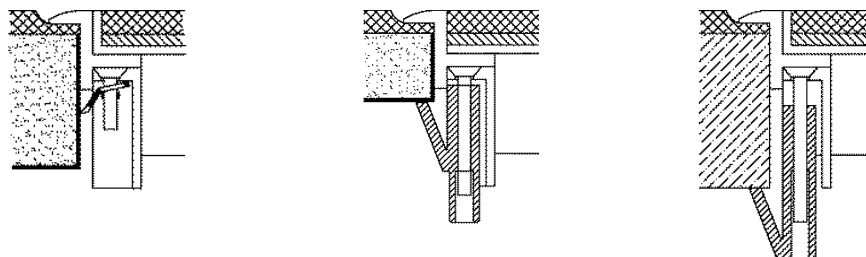
## **e2. Podłogowe punkty zasilania (PPZ) montowane w podłogach podniesionych.**



Do montażu w podłogach podniesionych mamy **PPZ**-y w 3 wykonaniach:

- **PPZ0** – do podłóg podniesionych z  **płytami mineralnymi** (lub lane), np. firmy Knauf.
- **PPZ2** – do podłóg podniesionych, ale do cieńszych płyt drewnopodobnych (**poniżej 35 mm**),
- **PPZ3** - do podłóg podniesionych, do grubszych płyt drewnopodobnych (**powyżej 35 mm**).

Różnica polega **tylko** na odpowiednim doborze uchwytów mocujących florboks w płycie podłogi (jest to fizycznie **ten sam PPZ**).



*Uchwyty mocujące: od lewej – PPZ0, PPZ2 i PPZ3.*

Stąd do montażu w podłogach podniesionych mamy nast. **PPZ**:

**- do cieńszych płyt podłogi podniesionej (do 35 mm) –**

- **PPZ2 Q02** - na 2 gniazda M45 lub 4 pojed. moduły
- **PPZ2 E04** - na 4 gniazda M45 (45 x 45 mm) lub 8 pojed. modułów np. RJ45
- **PPZ2 E06** - na 6 gniazd M45 (45 x 45 mm) lub 12 pojed. modułów np. RJ45
- **PPZ2 Q08** - na 8 gniazd M45 lub 16 pojed. modułów (22,5 x 45 mm)
- **PPZ2 E09** - na 9 gniazd M45 lub 18 pojed. modułów
- **PPZ2 E10** - na 10 gniazd M45 lub 20 pojed. modułów
- **PPZ2 Q12** - na 12 gniazd M45 lub 24 pojed. modułów
- **PPZ2 E12** - na 12 gniazd M45 lub 24 pojed. modułów.

**- do grubszych płyt podłogi podniesionej (powyżej 35 mm) –**

- **PPZ3 Q02** - na 2 gniazda M45 lub 4 pojed. moduły
- **PPZ3 E04** - na 4 gniazda M45 (45 x 45 mm) lub 8 pojed. modułów np. RJ45
- **PPZ3 E06** - na 6 gniazd M45 (45 x 45 mm) lub 12 pojed. modułów np. RJ45
- **PPZ3 E08** - na 8 gniazd M45 lub 16 pojed. modułów (22,5 x 45 mm)
- **PPZ3 E09** - na 9 gniazd M45 lub 18 pojed. modułów
- **PPZ3 E10** - na 10 gniazd M45 lub 20 pojed. modułów
- **PPZ3 Q12** - na 12 gniazd M45 lub 24 pojed. modułów.
- **PPZ3 E12** - na 12 gniazd M45 lub 24 pojed. modułów.

**- do płyt mineralnych (gips itp.) podłogi podniesionej –**

- **PPZO Q02** - na 2 gniazda M45 lub 4 pojed. moduły
- **PPZO E04** - na 4 gniazda M45 (45 x 45 mm) lub 8 pojed. modułów np. RJ45
- **PPZO E06** - na 6 gniazd M45 (45 x 45 mm) lub 12 pojed. modułów np. RJ45
- **PPZO Q08** - na 8 gniazd M45 lub 16 pojed. modułów (22,5 x 45 mm)
- **PPZO E09** - na 9 gniazd M45 lub 18 pojed. modułów
- **PPZO E10** - na 10 gniazd M45 lub 20 pojed. modułów
- **PPZO Q12** - na 12 gniazd M45 lub 24 pojed. modułów
- **PPZO E12** - na 12 gniazd M45 lub 24 pojed. modułów.